

PROJET ÉDUCATIF DE TERRITOIRE

BIEN GRANDIR À EYSINES

2022
2026



BIEN GRANDIR À EYSINES

ÉDITO

2022 fixe le renouvellement de notre Projet Educatif de Territoire. A travers lui, nous réaffirmons notre ambition éducative auprès des enfants et des jeunes Eysinais et notre volonté d'agir pour leur épanouissement.

Depuis longtemps, nous mobilisons l'ensemble de nos politiques au service de cette grande priorité qu'est pour nous l'éducation, en accompagnant dès la petite enfance, en équipant les écoles, crèches et structures de la Ville, en créant le centre social l'Eycho et innovant au travers de dispositifs d'éducation artistique, sportive, de citoyenneté ou de sensibilisation à l'environnement.

C'est grâce à la mise en place d'actions cohérentes et d'un réel réseau d'acteurs éducatifs que nous avons constitué le terreau propice à la mise en place de ce nouveau PEdT. S'adressant désormais aux 0-25 ans, il vise à offrir à chacun un parcours éducatif global, cohérent et de qualité.

Ce PEdT est également le fruit d'un important travail collectif de l'ensemble de la communauté éducative. Plus de 300 personnes ont pris part à sa construction pendant 8 mois. Fédérer les énergies présentes sur tout le territoire de notre ville et

impliquées dans l'éducation de nos enfants est le gage de la réussite de ce nouveau projet. Avec lui, nous fixons ensemble un horizon d'ambitions partagées et d'objectifs communs, nous réaffirmons des valeurs, et nous renforçons cette notion essentielle de continuité éducative sur tous les temps de vie de l'enfant.

Permettre que chaque enfant eysinais puisse grandir, s'épanouir dans sa ville, apprendre dans les meilleures conditions et l'accompagner dans sa formation de futur citoyen est pour nous la première des priorités. Cette préoccupation nous la partageons avec nos partenaires, les institutions, les parents, les associations, les enseignants et nos personnels municipaux.

Parce qu'investir dans l'éducation est un engagement d'avenir, ce PEdT offre un cadre de référence essentiel pour permettre à nos enfants et nos jeunes de bien grandir à Eysines. A nous tous maintenant de faire vivre ce nouveau projet pour mettre nos enfants sur le chemin de la réussite scolaire, de l'épanouissement personnel et familial et sur leur chemin de citoyens de demain.

Christine Bost,
Maire d'Eysines

Catherine Piet-Burguès,
Adjointe à l'Éducation

Sommaire

Le Projet Éducatif de Territoire	5
État des ressources	8
La démarche de concertation	16
Objectifs opérationnels - Moyens & actions par ambition	21
Le suivi du PEdT	34
Annexe : Charte du "Plan mercredi"	37



AVANT PROPOS

La ville, l'espace public, est une source intarissable d'apprentissages et de connaissances pour les enfants, les adolescents, les jeunes. Si elle propose aux plus jeunes des occasions d'apprentissage de façon formelle (dans le cadre de l'école par exemple), elle est très attentive aux offres non-formelles à portée éducative, là où se jouent aussi, émancipation et construction individuelle. Situées en dehors de l'éducation scolaire, ces dernières se retrouvent dans tous les dispositifs mis en place depuis longtemps par la ville (éducations artistique et culturelle, sportive, au développement durable et à la citoyenneté), mais aussi au cours d'activités organisées par les associations, par le centre social, au cours des animations estivales, dans nos lieux dédiés au développement de la culture et du sport ...

De surcroît, la ville éducatrice est l'espace qui offre aux jeunes l'opportunité d'avoir des enseignements permanents, d'échanger, de se nourrir, de partager avec les éducateurs, les animateurs et autres médiateurs.

Chaque ville a sa personnalité, ses caractéristiques propres, avec ses potentiels, ses structures culturelles, associatives, sportives. Eysines a une histoire, une identité spécifique, qui font le sel de son présent. Depuis longtemps elle a mêlé son histoire du maraîchage, sa lecture des paysages, l'engagement des femmes et des hommes qui l'ont construite, avec des transformations et des propositions novatrices, souvent à la pointe de l'actualité, anticipant parfois certaines politiques publiques (culture

et petite enfance, parcours artistiques et culturels, cahier de médiation relié à la programmation culturelle, centre d'art contemporain reconnu nationalement, jardin pédagogique, plaine des sports, un centre social, partis pris architecturaux et aménagements urbains, médiathèque gratuite, le sport décliné sous des formes multiples à la portée de tous, une grande piscine intercommunale, l'accessibilité de tous par des politiques tarifaires adaptées, l'inclusion...).

La mise en cohérence de l'ensemble des acteurs et des temps éducatifs posée à travers ce PEdT de 0 à 25 ans, va permettre de favoriser davantage l'ancrage et les expériences, de relier et de créer de nouvelles passerelles afin de construire une forme de pensée éclairée, personnelle à Eysines, propice à l'émancipation et l'épanouissement individuel, social et professionnel des jeunes du territoire. La Ville d'Eysines est membre du Réseau Français des Villes Éducatrices (RFVE). Ce réseau d'élu-es est soucieux de réfléchir à des questions générales de politique éducative territoriale et de participer à des échanges avec les ministères et les acteurs éducatifs pour proposer des retours d'expériences sur des problématiques concrètes. Ce sont des enjeux et des valeurs dans lesquelles l'équipe municipale se retrouve. Car oui, l'éducation est l'affaire de tous, elle est le fondement d'un projet de société, fondé sur les principes d'entraide, de solidarité, de coopération, de démocratie participative et donc... de construction collective de la citoyenneté.

Projet Éducatif de Territoire

PEDT

Le PEdT est un document contractuel qui réunit :

- La Ville d'Eysines via le Service Education - Animation - Jeunesse
- L'Education Nationale : la Direction des Services Départementaux de l'Education (DSDEN) et l'inspection de Circonscription, le service départemental de la jeunesse, de l'engagement et des sports (SDJES)
- La Caisse d'Allocations Familiales (CAF) de la Gironde, qui finance les structures périscolaires

Signataires de ce projet, ces partenaires s'engagent à travailler ensemble pour contribuer à favoriser l'égalité des chances des enfants et des jeunes du territoire et permettre les meilleures lisibilité, cohérence et complémentarité aux actions menées entre les différents acteurs.

Pourquoi ?

- Fixer les valeurs et orientations communes sur le territoire et proposer des actions en adéquation avec ces dernières,
- Les mettre en œuvre de manière concertée,
- Articuler les différents projets éducatifs et pédagogiques (petite enfance, projets d'écoles, accueils de loisirs, associatifs, culturels et sportifs, actions jeunesse...),
- Améliorer la cohérence éducative,
- Inclure tous les publics,
- Lier encore plus l'existant

Pour qui ?

Les jeunes de 0 à 25 ans. Cette tranche d'âge élargie permet de garantir à chacun un parcours éducatif cohérent, favorisant la réussite et l'épanouissement.



Avec qui ?

L'ensemble des acteurs éducatifs. En effet, mettre en place une continuité éducative, tout en proposant un accompagnement des enfants, des jeunes et des familles cohérent d'une structure à l'autre améliorera la transversalité des partenaires qui agissent sur le territoire.

Comment ?

- En se référant aux différents diagnostics déjà établis,
- En utilisant les méthodes d'animation issues de l'Education Populaire,
- En proposant des ateliers de co-construction avec l'ensemble des co-éducateurs ainsi que les enfants et les jeunes du territoire,
- En mettant en synergie les acteurs tout au long de la démarche,
- En impulsant des temps d'évaluation et de bilan,
- En puisant dans la singularité de la Ville.

Le PEdT est une démarche conçue à partir des besoins et des ressources mobilisables propres au territoire eysinois.

Le présent projet s'appliquera dès validation par les instances et délibération du Conseil Municipal pour une durée de quatre années scolaires 2022-2026.

Un PEdT partagé entre la Ville et les différents acteurs

L'éducation est une responsabilité partagée : le PEdT est un projet qui rassemble l'ensemble des acteurs éducatifs, tous complémentaires.

Un référentiel commun de coopération

Le PEdT fixe 6 grandes ambitions partagées et offre des outils éducatifs à décliner de manière opérationnelle.

Un cadre favorisant les initiatives

L'objectif est d'encourager le développement d'approches nouvelles ou spécifiques, en cohérence avec les projets des différents acteurs de la Ville.

Attentif au collectif comme à l'individuel

Le PEdT articule des actions collectives pour l'enfant et le jeune, tout en permettant également de prendre en compte les besoins éducatifs individuels.



Les familles

Ce sont les premiers éducateurs



L'institution scolaire

Elle apporte les savoirs fondamentaux



Associations & structures

Elles accueillent et accompagnent les enfants, les jeunes et les familles



Ville d'Eysines

Elle mobilise des moyens humains, matériels et financiers



P

ARTAGER

des envies, des valeurs éducatives
avec tous les acteurs d'un territoire
spécifique et engagé

E

XPRIMER

communiquer & associer

D

ÉVELOPPER

les partenariats en respectant la
place de chacun

T

RAVAILLER

co-construire un projet commun
à destination de l'enfant et du
jeune

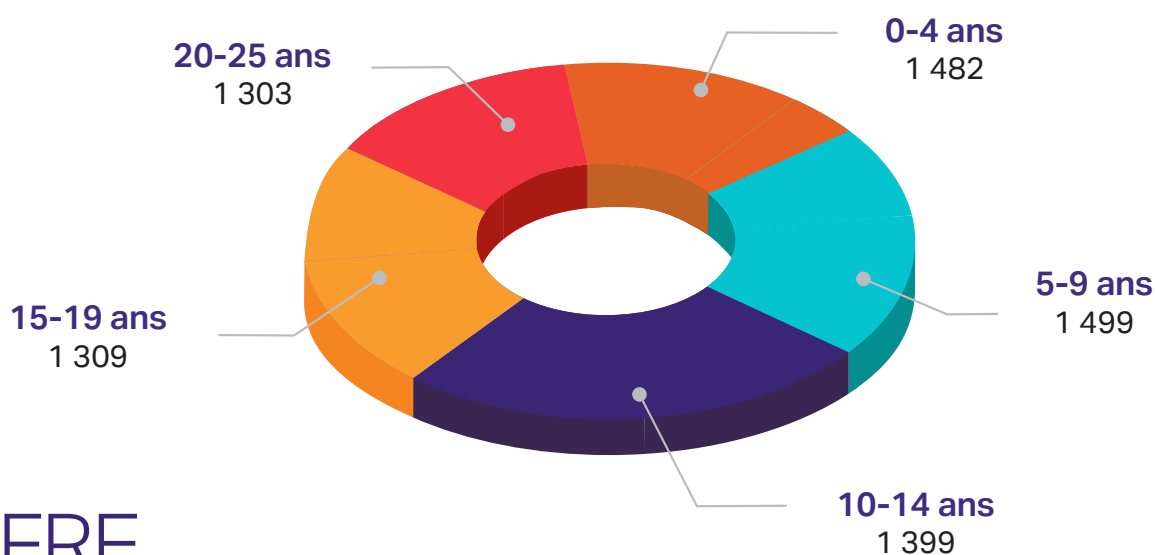


État des

RESSO

La population totale d'Eysines est de 24 500 habitants (source INSEE 2019), dont 6 992 de moins de 25 ans. La répartition par âge est la suivante :

Les 0-25 ans, l'âge auquel s'adresse le PEdT représentent 27% de la population



L'OFFRE MUNICIPALE

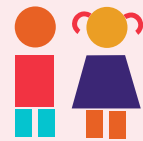
Accueil Petite Enfance

La Ville propose **4 crèches collectives** et un **Service d'Accueil Familial** implantés dans chacun des quartiers. 148 places sont proposées pour un total de 237 enfants accueillis (année 2021).

URCES

Le **Lieu d'Accueil Enfant Parent** (LAEP) est un espace de jeu, de rencontre et de parole pour les parents, les futurs parents et les jeunes enfants jusqu'à 6 ans. L'accueil réalisé par trois professionnelles de la petite enfance y est anonyme et gratuit. Le LAEP est ouvert tous les lundis de 15h à 18h30, y compris pendant les vacances scolaires.

Le **Relais Petite Enfance (RPE)** est une structure à destination des parents, futurs parents, des enfants et des assistantes maternelles. Il est un lieu d'accompagnement et de conseil. Le RPE est le guichet unique des préinscriptions pour le pôle petite enfance et parentalité.



Pour les parents, le RPE, c'est :

- la liste des assistantes maternelles indépendantes,
- un accompagnement dans la recherche d'un mode de garde adapté,
- une information sur leurs droits et devoirs et des conseils par rapport à leur fonction d'employeur (allocations, avantages fiscaux, convention collective, contrat de travail...),
- un dialogue et une écoute sur les questions liées à l'accueil de l'enfant.

Pour les assistantes maternelles, le RPE, c'est :

- Une information sur leurs droits et devoirs (convention collective, contrat de travail, formation...),
- des renseignements sur la procédure d'agrément,
- un lieu d'échange de bonnes pratiques et d'expériences.

Pour les enfants, le RPE, c'est :

- un accueil en petits groupes des assistantes maternelles et des enfants dans un espace dédié pour des activités d'éveil,
- des activités collectives pour soutenir l'enfant dans sa socialisation et son éveil.

Offre complémentaire disponible sur le territoire :

3 micro crèches privées accueillent chacune 10 enfants maximum en simultané.

120 assistantes maternelles indépendantes agréées en moyenne pour 3 enfants.

Écoles maternelles & élémentaires

2077 enfants scolarisés sur la commune (rentrée 2022/2023)

Maternelle : 811 enfants

Elémentaire : 1266 enfants

	Maternelle	Élémentaire	Total
Pôle éducatif	118	154	272
Raoul Déjean	182		182
René Girol		266	266
La Forêt	137	208	345
Migron	117	209	326
Raymond Claverie	146	216	362
Le Derby	111	213	324



Le 1^{er} budget de la Ville est dédié à l'éducation

Accueils périscolaires

1926 inscriptions (année 2022-2023)

La Ville propose aux familles des accueils périscolaires sur chaque école. Les enfants sont accueillis les jours d'école à partir de 7h jusqu'à 19h, accompagnés par une équipe d'animateurs encadrés par des directrices d'Accueil Collectif Mineurs (ACM). Une moyenne de 18% des enfants scolarisés fréquentent l'accueil du matin, 80% la pause méridienne et 22% celui du soir. Pour le périscolaire du mercredi, les 7 écoles sont également mises à disposition pour l'accueil des enfants de 7h à 19h. En moyenne, 20% des enfants scolarisés fréquentent les Accueils Collectifs de mineurs (ACM) de la Ville.

Les temps périscolaires font l'objet de déclarations en tant qu'accueils collectifs de mineurs pour chaque groupe scolaire ou école.

Accueils extrascolaires

1774 inscriptions (année 2022-2023)

Pendant les vacances scolaires, la Ville accueille les enfants dans 3 écoles :

- **L'école de la Forêt** : les petites et moyennes sections de maternelle avec une moyenne de 80 enfants par vacances.
- **Le groupe scolaire du Pôle Educatif** : les grandes sections de maternelle et CP avec une moyenne de 75 enfants par vacances.
- **L'école R. Girol** : à partir du CE1 et jusqu'à 13 ans avec une moyenne de 80 enfants par vacances.

Centre social & culturel, l'EYCHO

Nombre d'adhérents âgés de 8 à 25 ans : **487**

Le Centre Social d'Eysines se déploie dans chacun des quatre quartiers de la Ville. Ces sites proposent des lieux d'échanges, de rencontre et d'information, avec comme spécificités :

- **L'Eycho-Bourg** : information, communication, multimédia.
- **L'Eycho-La Forêt** : animation socioculturelle, jeunesse. L'équipe de l'Eycho – La Forêt accompagne également les projets et initiatives jeunes (création de junior associations, montage de projets vacances, chantiers participatifs, création de spectacles...).
- **L'Eycho-Migron** : sport, santé, bien-être.
- **L'Eycho-Vigean** : famille, médiation, jeunesse. Il est animé par une Conseillère en Economie Sociale et Familiale (CESF) qui propose des initiatives visant à renforcer le lien familial et à accompagner la fonction parentale des loisirs en famille et des ateliers créatifs. Au sein du local Serge Mallet et des quartiers du Grand Caillou et des Hauts de l'Hippodrome, trois médiateurs sociaux, sous contrat adulte-relais, exercent des actions en direction des familles et des jeunes.

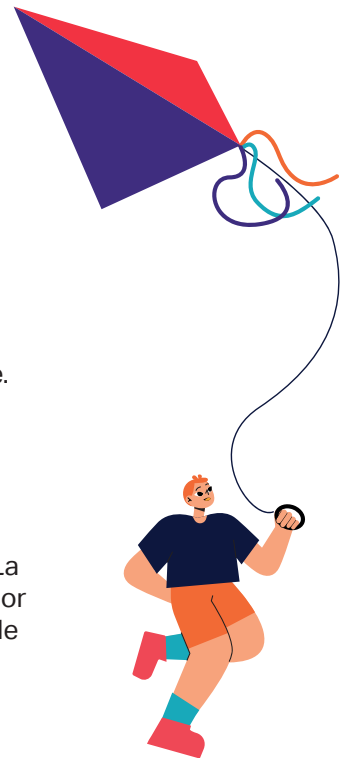
Ces médiateurs sociaux sont chargés de la médiation préventive et de créer du lien social. Ils sont des relais essentiels sur le territoire en travaillant par immersion dans les espaces publics, collectifs et les locaux mis à disposition auprès des jeunes. Ils participent à impulser et accompagner la dynamique d'animation territoriale, en lien avec le projet global du centre social l'Eycho. Ils participent aussi à sensibiliser à la citoyenneté et à accompagner la conduite de projets. Ils portent une attention toute particulière aux jeunes et aux adolescents.

L'Accompagnement à la scolarité

Dans le cadre du **Contrat Local d'Accompagnement à la Scolarité** (CLAS - dispositif CAF), les bénévoles du Centre Social proposent un soutien méthodologique et une aide aux devoirs pour les élèves de CE2, CM1 et CM2. Des activités ludiques et des sorties sont également organisées avec les enfants et leur famille.

Ce dispositif se retrouve dans l'école élémentaire de La Forêt, les groupes scolaires du Bourg, l'école élémentaire du Derby ainsi que celle de Migron. En complément, L'Association Familiale Laïque des portes du Médoc, propose chaque mardi et jeudi une aide méthodologique à la réalisation des devoirs pour les collégiens.

Ils sont accueillis à l'Eycho du Vigean.



8-10 ans
235



11-15 ans
206



16-25 ans
46

Maison de l'Économie, de l'Emploi et de l'Entreprise (M3E)

La Maison de l'économie, de l'emploi et de l'entreprise d'Eysines est un équipement municipal qui regroupe les acteurs locaux du secteur de l'économie et de l'emploi. Sa mission : faciliter les démarches, l'accompagnement à l'emploi ou à l'installation d'entreprise.

La M3E organise tout au long de l'année des événements comme le Markethon qui met en relation les demandeurs d'emploi et les emplois cachés sur le territoire ou encore les Petits déjeuners de l'économie, un temps de rencontres et d'échanges entre les entrepreneurs eysinçais autour d'une thématique. Pour la recherche de formation, stage ou emploi, la M3E propose des outils et conseils personnalisés auprès du CARE (centre d'aide à la recherche d'emploi), de la Mission locale Technowest ou de l'une des structures accueillies à la M3E (l'Eycho Centre Social, l'ADAPT, l'ERIP...).

La Ville d'Eysines et sa Maison de l'économie, de l'emploi et de l'entreprise via son site www.eysines-emploi.fr permet la mise en ligne et le partage de curriculum vitae.



Eysines France Services

Eysines France Services est une structure municipale qui accompagne individuellement les Eysinçais dans leurs démarches de la vie quotidienne dans les domaines du droit, de la santé, du social et de l'emploi. L'accès aux permanences se fait sur simple rendez-vous.

Équipements & dispositifs

La Ville accompagne la créativité, le développement intellectuel et sportif des jeunes Eysinçais au travers d'équipements dédiés et de dispositifs spécifiques pour permettre l'épanouissement des enfants et des jeunes.

SPORT

- De nombreux équipements sportifs avec un accueil quotidien des scolaires et des différentes associations.
- La piscine intercommunale du Pinsan où l'apprentissage de la natation et les nombreuses activités aquatiques sont proposées.
- Les vacances sportives proposées par le centre social.
- La programmation d'activités sportives CAP33 organisée pendant les vacances scolaires à l'exception des vacances de fin d'année.

CULTURE

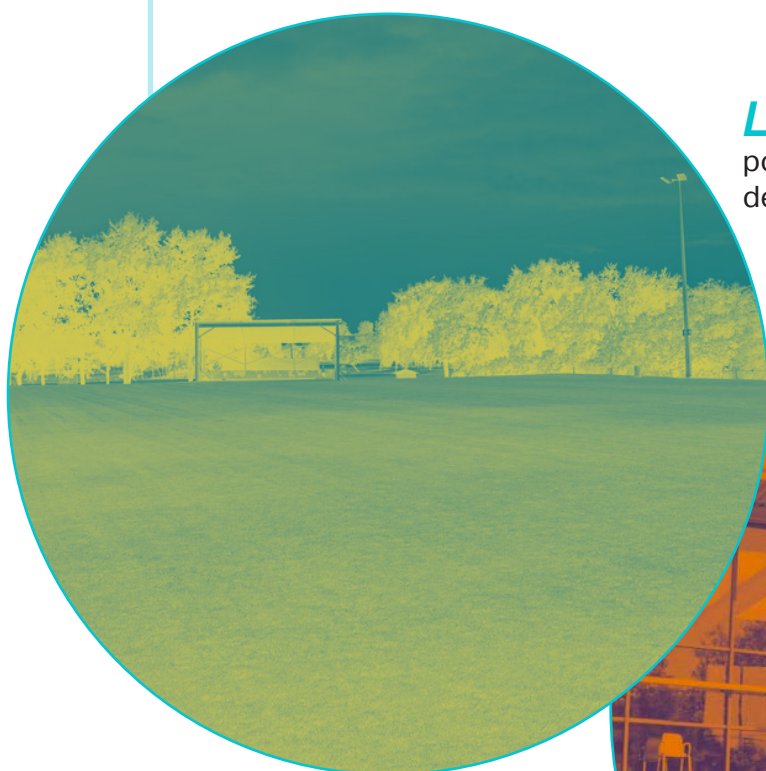
- Le théâtre Jean VILAR avec notamment les spectacles jeunes publics.
- La Médiathèque Jean DEGOUL avec le prix littéraire "histoire(s) de lire" et Coups de coeur pour les petits lecteurs (service petite enfance).
- Le cinéma Jean RENOIR dont le dispositif Ecole et Collège au cinéma
- Un Centre d'Art Contemporain au Château Lescombes avec 3 expositions par an dont le dispositif Mom'art en lien avec l'Education Nationale.
- Une école de Musique.
- De multiples festivals gratuits et ouverts à toutes et tous : Les Arts Mêlés, Eysines Goes Soul, Fertiles, etc

Chaque année, la programmation culturelle de la Ville est déclinée dans le cahier de médiation culturelle à destination de tous des acteurs éducatifs du territoire et particulièrement des enseignants.

CITOYENNETÉ

- Le Conseil Municipal des Enfants.
- Le jardin pédagogique au Château Lescombes.
- Le permis piéton et le permis vélo dans les écoles en lien avec la Police municipale.
- Le Raid des Maraîchers, un événement familial et gratuit, qui propose des randonnées pédestres et cyclistes accessibles à toutes et tous, pour découvrir la zone maraîchère d'Eysines, ses métiers et ses exploitants.

Deux lieux prochainement dédiés à l'accueil des enfants et des adolescents



Le Pinsan

pour la pratique du sport et de l'éducation à l'environnement



Le Bourdieu de Ferron

pour la pratique culturelle et artistique

LES STRUCTURES PARTENAIRES

Collège Albert CAMUS

À la rentrée 2022, un peu plus de 1000 collégiens fréquentent l'établissement. 696 d'entre eux sont Eysinçais. La moyenne est de 250 élèves par niveau. Le Collège A. Camus a reçu cette année, la certification E3D ; Etablissement en Démarche de Développement Durable.

Le Collège s'engage donc dans une démarche globale de développement durable qui apporte des solutions concrètes pour répondre aux objectifs de l'Agenda 2030, dans le cadre des enseignements, celui des projets éducatifs, parcours et dispositifs et dans la gestion de l'établissement.

Cette démarche contribue à la formation de citoyens informés, critiques et engagés, amenés à être forces de proposition et acteurs de la transition.

Pour la construction de ce nouveau PEdT élargi, il est important de souligner la forte implication de cet acteur.

Lycée Professionnel Charles PEGUY

Lycée des Métiers, de l'Industrie, de l'Artisanat, en internat filles et garçons, cet établissement qui compte 460 élèves (dont 60 en CFA), prépare aux diplômes de CAP, Bac Pro, et BTS. Le champ des propositions est large et concerne : les métiers de l'électricité et des environnements connectés, les systèmes numériques, les métiers du cuir, de la bijouterie / joaillerie, cordonnerie multi-services, des Fluides, des Énergies et Domotique, l'entretien des ascenseurs, pilote de ligne de production, technicien en prothèse dentaire.

Ce grand lycée se situe rue Charles Péguy et les élèves fréquentent certains équipements de la commune. Il est à noter qu'il y a 70% de garçons et 30% de filles et que la mixité s'installe progressivement.

PRADO Prévention Spécialisée

Quatre éducateurs spécialisés vont à la rencontre des jeunes (11 à 25 ans) et des familles. Ils sont à l'écoute sur le terrain, de leurs difficultés pour mettre en oeuvre des actions collectives et des accompagnements individuels.

A Eysines, à titre d'exemple, au premier semestre 2022, 90 jeunes, majoritairement des garçons ont été rencontrés.

Tout ceci dans un contexte de libre adhésion, d'anonymat et de non mandat.

Mission Locale Technowest

Des professionnels qui accueillent les jeunes de 16 à 25 ans pour les accompagner, les orienter et les former vers leur futur emploi. Au premier semestre 2022, 264 jeunes dont 57 nouveaux ont été accompagnés.

Le tissu associatif

Plus de **150 associations** participent au dynamisme de la commune

- 76 sections sportives
- 19 associations Culturelles
- 26 associations Santé & Solidarité

- 9 pour les Séniors
- 17 associations pour la Vie locale
- 6 pour la petite enfance des Maisons d'Assistants Maternelles (MAM)

Une **soixantaine d'associations** s'adressent à l'enfance et la jeunesse.

Eysines inclusive

La Ville accueille au sein de ses écoles et de ses équipements mais aussi sur son territoire, des publics issus des différents établissements spécialisés implantés sur la commune, tels que :

- **L'école EDEYS**, école laïque, privée hors contrat, dédiée aux jeunes atteints de troubles de l'apprentissage (dyslexie, dyspraxie, dyscalculie, dysgraphie, dysorthographe...). Les élèves y sont accueillis du CM1 à la troisième dans le respect de leurs particularités.
- **CDEF - le Centre Départemental de l'Enfance et de la Famille**, est un établissement d'accueil d'urgence, d'observation et d'orientation. Il intervient dans les missions de protection de l'Enfance dans le cadre de l'aide sociale à l'enfance. Il accueille des mineurs confiés au Président du Département, des mineurs non accompagnés et des parents avec leur(s) enfant(s).
- **CADA - le Centre d'Accueil de Demandeurs d'Asile**, offre aux demandeurs d'asile un lieu d'accueil durant le temps d'examen de leur demande. Cet accueil prévoit leur hébergement, ainsi qu'un suivi administratif (accompagnement de la procédure de demande d'asile), un suivi social (accès aux soins, scolarisation des enfants, etc.) et une aide financière alimentaire.
- **EREA - l'Etablissement Régional d'Enseignement Adapté**, c'est une structure scolaire qui accueille des élèves en situation de handicap moteur et propose une scolarité adaptée de l'école primaire au lycée professionnel.
- **Le DITEP - Dispositif Institut Thérapeutique Educatif et Pédagogique Saint-Vincent**, il accueille des enfants et des adolescents qui présentent des troubles psychologiques graves perturbant leur socialisation et leur accès aux apprentissages. L'accueil d'une classe externalisée est mis en place sur l'école du Derby.
- Une **classe ULIS** à l'école Migron.





La démarche de

CONCE

L'intention portée par la Ville d'Eysines pour ce nouveau PEdT est de redessiner les orientations éducatives en s'appuyant sur l'élément clef et fondateur qu'est la co-construction entre les partenaires. Il est en effet primordial de prendre en compte la participation et les retours des différents groupes d'acteurs, premiers interlocuteurs des publics concernés.

Le choix de la concertation s'est imposé très naturellement, tant cette dernière fait partie de l'ADN de la Ville. Effectivement, éléments majeurs de la démocratie participative, la concertation et la co-construction sont des méthodes très souvent déployées à Eysines pour recueillir l'avis de toutes et tous dans des champs multiples comme, par exemple, l'urbanisme, la culture, l'économie et bien sûr l'éducation. La rédaction du premier PEdT a d'ailleurs fait appel à la coopération directe, l'intelligence collective et la consultation des acteurs. S'en est suivie la création du conseil des acteurs éducatifs, puis, lorsqu'il fut question de re-questionner les rythmes scolaires une grande concertation a été menée sur une année pour éclairer in fine, le choix final.

Partant du principe que l'éducation est l'affaire de tous, l'élaboration du nouveau PEdT ne pouvait se faire sans une réflexion et une appropriation collectives. C'est donc très logiquement que des ateliers et un travail collaboratifs ont été proposés à tous les acteurs éducatifs présents sur le territoire, dont les enfants et les jeunes eux-mêmes, ainsi que les services municipaux pour mener ensemble la réflexion et la rédaction du nouveau PEdT de la Ville d'Eysines.

Le choix d'allonger la tranche d'âge aux 0-25 ans conforte une cohérence commune, un élargissement du champ des possibles avec l'idée de reconnaître le travail de chacun et de conforter le travail partenarial. Cette continuité éducative doit favoriser les passerelles et donc une communication plus fluide entre les acteurs avec pour objectif commun le bien-être de l'enfant et du jeune.

ERTATION

AVRIL 2022

PHASE 01



ATELIERS

30 ateliers par groupes
338 personnes réunies
dont 127 enfants et
jeuens âgés de 6 à 25
ans entre



SE RENCONTRER
ÉCHANGER
COLLECTER

MAI 2022

ÉCRITURE
DES 6 AMBITIONS



5 ATELIERS PAR QUARTIER

88 personnes ont
participé à l'un des 5
ateliers - un par quartier.



PHASE 02

DÉCLINER LES AMBITIONS
EN OBJECTIFS ET ACTIONS

JUIN 2022

ÉCRITURE DU PEDT



FÉVRIER 2023



CONCERTATION PHASE 1

Son objectif : se rencontrer, échanger et partager les valeurs et les préoccupations de chacun, afin de construire collectivement les grandes ambitions éducatives du PEdT.

11 rencontres entre acteurs éducatifs (les services de la Ville, les partenaires institutionnels, les associations sportives et culturelles, les établissements scolaires, les parents, l'Eycho, les crèches, les Elu.e.s) et **5 dédiées aux 6-25 ans** ont fait émerger les grandes valeurs suivantes :

Bien-être

Respect

Solidarité

Entraide *Vivre ensemble*

Inclusion Citoyenneté Co-éducation

Accompagnement **LAÏCITÉ**

Parentalité Parcours

BIENVEILLANCE

Environnement



LES AMBITIONS ÉDUCATIVES

Longtemps définie comme « jardin de culture(s) » la ville d'Eysines s'est engagée fortement pour que la pratique et la fréquentation de l'art, comme celle du sport, soient des éléments forts de sa politique municipale. De même, il est essentiel que le devoir de mémoire, la connaissance de son histoire du maraîchage, l'écologie, l'éducation populaire, la citoyenneté soient autant de vecteurs pour éduquer - sensibiliser - transmettre. Consciente de son histoire, attentive aux enjeux contemporains de société et soucieuse des démarches de prospective, Eysines place l'éducation comme élément majeur de sa politique. Aujourd'hui plus que jamais, la Ville positionne l'enfant et le jeune au centre de son attention et décline, pour sa politique éducative, les ambitions suivantes :

Donner à l'enfant et au jeune l'envie de s'inscrire dans une **citoyenneté** soucieuse du respect de l'autre et qui porte les valeurs de la République.

Donner à l'enfant et au jeune une **cohérence éducative** adaptée à leurs besoins en s'appuyant sur un socle d'acteurs engagés, dans une démarche de co-construction et ainsi contribuer à leur épanouissement personnel.

Donner à l'enfant et au jeune les moyens d'appréhender les enjeux du **développement durable** afin qu'ils deviennent des acteurs vis-à-vis des défis écologiques.

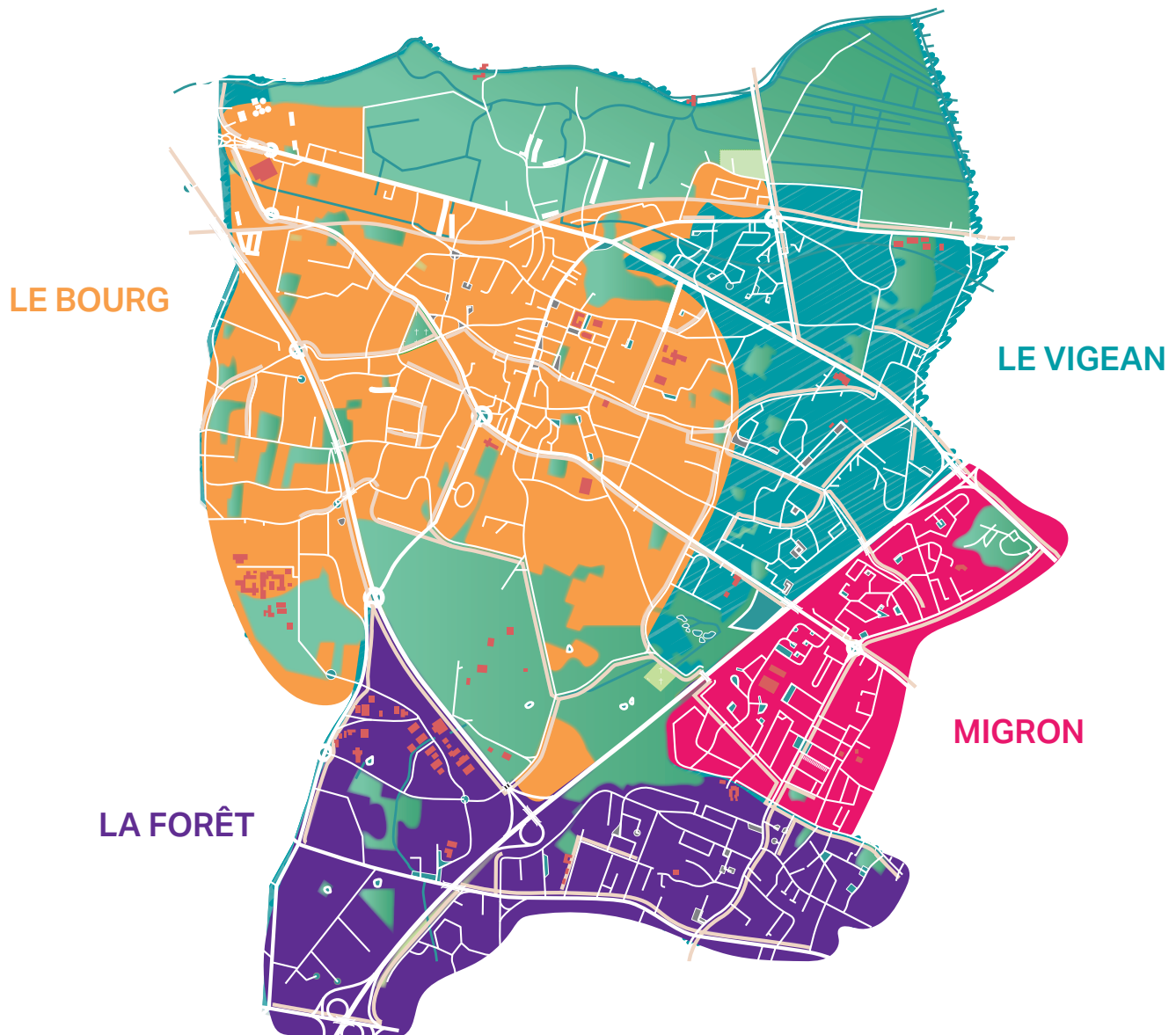
Donner à l'enfant et au jeune la capacité de comprendre ou de vivre l'**inclusion** afin de permettre une diversité des publics accueillis.

Donner à l'enfant et au jeune une **proposition éducative** émancipatrice et toujours novatrice, en favorisant les parcours propices à l'enrichissement intellectuel, culturel et sportif.

Donner à l'enfant et au jeune un cadre dans lequel les parents, premiers éducateurs, puissent être accompagnés dans leur **fonction parentale**.

CONCERTATION PHASE 2

Son objectif : regrouper tous les acteurs éducatifs du territoire, par quartier, afin de partager les grandes ambitions éducatives retenues.



Ces 5 ateliers participatifs dans les quartiers La Forêt, Le Vigean (Claverie / Derby), Migron et Le Bourg ont permis de décliner les ambitions en objectifs opérationnels tout en listant les actions et les moyens existants, ceux à développer et ceux à imaginer pour y parvenir.



Découvrez les 6 fiches

AMBI TIONS



CITOYENNETÉ

LES OBJECTIFS

- Remettre les valeurs qui permettent le vivre ensemble au centre de notre projet, de l'éducation et des actions éducatives.
- Être capable d'appréhender, de formuler et de partager ses idées et ses propres opinions entre enfants, jeunes et avec les adultes.
- Développer le pouvoir d'agir, entre accompagnement et indépendance.
- Prendre en compte la convention internationale des droits de l'enfant, qui ouvre au jeune le bénéfice des droits de l'homme, impliquant que ce dernier soit reconnu comme citoyen de la communauté humaine, qui considère sa pluralité et facilite son expression.
- Rendre l'enfant et le jeune acteurs de leurs loisirs.

LES ACTIONS

Animations

- Ouvrir le Conseil Municipal des Enfants aux plus jeunes.
- Créer un Conseil Municipal des Jeunes (CMJ).
- Faire comprendre et appliquer la valeur de respect grâce à des dispositifs innovants : jeux collectifs, utilisation de smileys, temps d'échange, etc.
- Proposer des "boîtes à jouer" sur le thème de la citoyenneté.

✓ Déjà en place

- Le Conseil Municipal des Enfants (CME) avec des séances pendant les vacances et davantage de moments conviviaux.
- Mettre en place des "cafés philo" et des débats autour d'une thématique avec des films en support.

Projets

- Développer une action culturelle et littéraire autour de la citoyenneté.
- Mettre en place un "permis piéton" pour les enfants de Maternelle.
- Organiser des visites de la Mairie ou/et des rencontres régulières avec Madame le Maire et les Elu-es pour les enfants et les jeunes.
- Développer des actions d'éducation aux médias et à l'information.
- Penser un projet où les jeunes auraient un rôle auprès des plus petits : déclencher des vocations, favoriser le respect, limiter les dégradations et responsabiliser les jeunes.

✓ Déjà en place

- Poursuivre et développer les projets intergénérationnels.
- Donner plus d'opportunités aux jeunes de s'ouvrir au monde et sortir du quartier.
- Apprendre et comprendre les valeurs de la République.
- Former les acteurs éducatifs sur les stéréotypes et les enjeux liés à l'égalité filles garçons.
- Inscrire dans tous les projets les valeurs de respect et de bienveillance, d'attention à l'autre, de partage de notre espace commun, en développant davantage d'actions de coopération plutôt que de compétition.



Événements

✓ Déjà en place

- Continuer à intégrer les familles dans des projets où les enfants et les jeunes sont acteurs.
- Former à la laïcité.
- Associer les jeunes lors des différents événements organisés par la collectivité.
- Faire participer les familles, les animateurs et les enseignants aux actions du Conseil Municipal des Enfants.

Au jour le jour

- Proposer des temps de discussions dans les classes pour échanger et des espaces de paroles intimistes pour les enfants.
- Intégrer dans les différents projets, des phases d'évaluation collective des actions entreprises et ainsi développer les notions de tolérance, d'ouverture d'esprit, de respect mutuel.
- Aller chercher les jeunes "invisibles" sur les réseaux.
- Laisser place à l'innovation en tenant compte des contraintes et des environnements, pour enrichir les pratiques pédagogiques.
- Revendiquer le droit à l'expérimentation, car il faut savoir oser, expérimenter, apprendre à accepter l'échec.
- Accompagner et valoriser des parcours de réussite des filles et des garçons dans des métiers traditionnellement très genrés.

✓ Déjà en place

- Créer des médiations entre pairs.
- Travailler l'autonomie pour devenir adulte.
- Apprendre à partager et sensibiliser au vivre-ensemble.
- Permettre la mise en oeuvre de démarches concertées, portées par tous, sur les questions récurrentes d'éducation à la citoyenneté, de relations avec les familles et avec les éducateurs au sens large.
- Ouvrir les cours d'école sur d'autres temps pour que les jeunes s'approprient l'espace pour mieux le respecter.

Communication

- Sensibiliser les élèves du collège et lycée aux élections et à la tenue des scrutins.
- Rédiger une charte d'accueil de l'enfant et du jeune pour favoriser le bien-être.

✓ Déjà en place

- Sensibiliser aux valeurs de la République, dont la laïcité dès le plus jeune âge.
- Informer sur le Service Civique en lien avec la Mission Locale.
- Favoriser l'inscription sur les listes électorales.
- Former aux médias et au numérique et mettre en place des débats, conférences.



COHÉRENCE ÉD

LES OBJECTIFS

- Travailler l'accompagnement des enfants, des jeunes et des familles avec les acteurs éducatifs.
- S'engager collectivement dans des relations éducatives apaisées et respectueuses.
- Favoriser la coopération véritable, le partenariat des acteurs de terrain, l'engagement car ils sont garants de la réussite d'un projet commun autour de la jeunesse.

LES ACTIONS

Animations, projets et événements

- Mettre en place un outil ou des temps afin de présenter les équipes en début d'année.
- Proposer des expositions communes en fin d'année des travaux réalisés par les enfants.
- Promouvoir si possible un Programme de Réussite Educative sur un quartier politique de la ville afin de veiller à la jeunesse en rupture scolaire.

✓ Déjà en place

- Mener un projet de co-éducation entre ASEP, ATSEM, équipe enseignante, animateurs et avec les enfants pour s'investir pleinement dans le projet d'école.
- Avoir des projets communs entre les parents d'élèves et l'école.
- Développer les campagnes de sensibilisation sur des "grands" thèmes comme la santé ou les écrans dès la petite enfance.
- Mettre en place des moments festifs avec les parents.



EDUCATIVE

Au jour le jour

- Créer davantage de liens entre les agents des écoles élémentaires (ASEP) et les parents.
- Travailler sur des thèmes communs et proposer une complémentarité.
- Remettre en place le cahier de liaison école-maison-Accueil Péri Scolaire (APS).
- Être garant d'une continuité éducative entre les différents lieux de vie de l'enfant et du jeune (domicile, école, associations, accueil de loisirs).
- Décentrer la question de l'éducation de son aspect strictement scolaire.

✓ Déjà en place

- Créer un socle commun avec des règles communes.
- Partager le même discours entre tous les acteurs.
- Encourager le bénévolat.
- Faire re-rentre les parents dans l'école le matin et le soir.

Travail partenarial

- Créer un espace numérique pour les professionnels afin de communiquer plus facilement et plus rapidement.
- Mettre en place une pré-rentée commune avec tous les acteurs.
- Renforcer les liens avec le lycée C. Peguy en imaginant des passerelles originales autour des métiers enseignés dans cet établissement professionnel.

✓ Déjà en place

- Favoriser les passerelles à tous les niveaux, organiser des temps d'échanges transversaux et développer les liens avec le collège et le lycée.
- Sensibiliser à la santé et au bien-être.
- Valoriser l'action contrat local d'accompagnement à la scolarité (CLAS) avec la perspective d'améliorer le partenariat entre les acteurs.
- Présentation des éducateurs du PRADO afin de toujours mieux accompagner jeunes et familles.
- Communication constante et temps de rencontres entre tout le personnel de l'école pour l'apprentissage des règles collectives.
- Développer le lien entre les parents et tous les acteurs qui gravitent autour de l'école : temps de formation et de travail en commun, développer les partenariats
- Travailler l'autonomie des écoliers vers le collège.
- Imaginer un dispositif novateur « passerelle » pour inclure mieux encore les enfants des crèches vers l'école maternelle.



DÉVELOPPEME

LES OBJECTIFS

- Favoriser la prise en compte de l'environnement local et les grands enjeux mondiaux.
- Améliorer la préservation de la nature et du cadre de vie.
- Inviter les jeunes à agir sur leur environnement et les responsabiliser dans leurs actes du quotidien, tout en favorisant l'inscription de ces derniers dans un principe de prévention et de précaution plutôt que dans celui de réparation.

LES ACTIONS

Animations, projets et événements

- Mettre en place des boîtes à livres et à jouets dans les écoles.
- Créer une ferme pédagogique et thérapeutique.
- Réaménager les cours d'écoles avec les enfants.
- Imaginer une manifestation nouvelle pour les enfants et les parents.
- Faire un lien entre le jardin pédagogique, les jardins potagers dans les écoles, et certains jardiniers de notre zone maraîchère.

✓ Déjà en place

- Poursuivre le travail autour du développement durable avec les enseignants.
- Mettre en place une collecte pour les feutres usagés.
- Mettre en place des actions communes type "nettoie ton km".
- Poursuivre et développer le travail avec Sylvain le Jardinier, faire des potagers.
- Favoriser l'usage des éco-cups et des gourdes.
- Adapter nos écoles et nos lieux d'accueil aux changements climatiques.
- Travailler collectivement sur les économies d'énergie.

Alimentation

- Réfléchir à la faisabilité des goûters collectifs pour limiter les emballages.
- Récupérer l'eau des pichets à la cantine pour le potager.
- Sensibiliser les enfants de l'école maternelle au tri sélectif.

✓ Déjà en place

- Généraliser le tri sélectif.
- Proposer des ateliers cuisine.
- Continuer à promouvoir un système d'alimentation durable en luttant encore plus contre le gaspillage alimentaire. Former et informer parents, enfants, personnel.



ENT DURABLE

Formation

- Généraliser l'usage du numérique pour toutes les démarches administratives.
- Utiliser des tablettes pour le pointage en ligne.
- Créer des temps entre professionnels pour une harmonisation des outils utilisés.

✓ Déjà en place

- Former les agents de la Ville au tri.
- Sensibiliser aux éco-gestes.

Mobilité

✓ Déjà en place

- Favoriser les déplacements doux.
- Favoriser l'apprentissage des déplacements en vélos en lien avec la Police municipale.

Communication

- Mettre en place de la signalétique comme "la mer commence ici" autour des bouches d'égout.
- Diffuser des recettes faciles sur le site internet de la ville.
- Transmettre un nouveau rapport à la nature et engager une véritable éducation à la prise de conscience des dégâts causés par l'Homme.

✓ Déjà en place

- Rendre visible les effets du tri.
- Conduire des projets avec le service développement durable de la Ville.
- Améliorer la signalétique pour le tri.



INCLUSION

LES OBJECTIFS

- L'inclusion est un effort démocratique pour que tous les citoyens, en situation de handicap ou pas puissent participer pleinement à la société, selon le principe d'égalité de droit.
- Comprendre les singularités de chacune et chacun et développer des actions collectives.
- Permettre à tous un accès aux services municipaux équitable, en prenant en compte les spécificités de chacun : mentales, culturelles et/ou physiques.

LES ACTIONS

Animations, projets et événements

- Créer des animations itinérantes et inter-quartiers.
- Proposer des ateliers thématiques "handicap" pour les parents et les enfants au sein des écoles, en dehors du temps scolaire.
- Créer un inter-centre avec le DITEP (Institut thérapeutique).
- Proposer les menus sous forme de dessins.

✓ Déjà en place

- Participer à la Quinzaine de l'égalité.

Travail partenarial

- Faire suivre les Projets d'Accueil Spécialisé (PAI) entre professionnels.
- Travailler sur le secret partagé : s'assurer du lien entre les différents acteurs pour accueillir et inclure au mieux les enfants.
- Travailler avec le PRADO pour la passerelle collège.

✓ Déjà en place

- Renforcer les liens entre les crèches et l'infirmière de la Protection Maternelle Infantile (PMI).
- Convier tous les acteurs en charge de l'enfant et du jeune aux équipes éducatives dans les établissements scolaires.
- Accentuer les passerelles et les liens entre les acteurs sur les changements d'établissement : crèches-écoles, écoles-collège...
- Continuer les actions avec l'école EDEYS notamment avec la médiathèque.
- Travailler avec le CADA et le CEDEF pour permettre l'accueil sur-mesure des enfants.
- Connaître les "grandes lignes" de l'histoire de l'enfant pour pouvoir l'accompagner aux mieux.

Formation

- Proposer des formations communes entre acteurs pour permettre un accueil transversal des enfants à besoin particulier.

✓ Déjà en place

- Poursuivre la mise en place des cours de français pour les parents allophones.
- Encourager et poursuivre la formation du personnel au sujet du handicap.
- Poursuivre l'initiation des agents à la Langue des Signes Française.

Communication

- Proposer des tutoriels sur le site de la Ville pour les différentes démarches.
- Proposer des documents traduits et illustrés pour améliorer l'accessibilité des familles à l'information.

✓ Déjà en place

- Avoir des traducteurs

Au jour le jour

- Créer des animations itinérantes et inter-quartiers.
- Développer des lieux de décompression pour les enfants.
- Favoriser les approches inclusives et globales de tous les temps éducatifs en cherchant mixité et accessibilité pour faciliter l'égalité d'accès pour tous.

✓ Déjà en place

- Accompagner les parents pour traduire, expliquer et soutenir.
- Faire intervenir des interprètes et solliciter dans ses effectifs du personnel polyglotte.
- Travailler la mixité et l'acceptation.
- Aborder le sujet du handicap avec les enfants et continuer à les sensibiliser à la différence.
- Aménager le temps scolaire en fonction des particularités.
- Poursuivre l'extension du temps des Accompagnants des Élèves en Situation de Handicap (AESH) aux temps périscolaires, ALSH et autres.
- Travailler sur la détection des singularités.
- Adapter les locaux et le matériel d'accueil.
- Continuer à accueillir de jeunes apprentis.



PROPOSITION

LES OBJECTIFS

- Rendre l'enfant et le jeune acteurs de leurs loisirs.
- Favoriser l'épanouissement individuel et collectif en mettant en valeur la notion de plaisir.
- Développer la connaissance du territoire de vie des enfants et des jeunes et favoriser l'accès aux ressources éducatives.
- Continuer à valoriser le sport dès le plus jeune âge en créant un lieu dédié.
- Continuer à favoriser la notion de parcours, en donnant aux activités culturelles et artistiques, à la pratique sportive, à l'ouverture sur l'écologie, sur les autres, sur le monde, des fonctions émancipatrices et éducatives.

LES ACTIONS

Animations, projets et événements

- Proposer une "journée de la bienveillance" à l'école, co-construite entre l'équipe enseignante et les animateurs.
- Mettre en place un grand jeu le jour de la rentrée, pendant la pause méridienne, afin de faire connaissance avec les enfants.
- Réunir le service petite enfance, les écoles et le collège à l'occasion d'une fête de l'enfant autour du jeu, de l'éveil et de la découverte à destination des 0-15 ans, avec possibilité d'inclure les jeunes dans l'organisation.
- Partager des projets écoles et inter-centres avec tous les centres.
- Créer un Forum de la jeunesse.
- Développer l'ouverture sur des projets européens.

✓ Déjà en place

- Développer le partenariat entre parents et animateurs pour proposer des animations et des projets en commun.
- Poursuivre la mise en place de projets d'animation à court-moyen et long terme.
- Continuer à proposer des activités diverses adaptées à chaque tranche d'âge.
- Sensibiliser largement à l'utilisation des médias et des réseaux sociaux.
- Continuer et amplifier l'exploitation des ressources du territoire et plus largement de la région : activités nautiques, montagne...

Travail partenarial

- S'appuyer sur les parents pour construire une démarche éducative autour de chaque jeune et chaque enfant.
- Créer des liens avec les acteurs du territoire même en dehors du cadre éducatif : associations, Eysines France Services, commerces, maraîchers...
- Travailler en lien avec les associations pour sensibiliser les jeunes en décrochage scolaire et bien souvent en décrochage sportif et culturel *"bien dans sa tête, bien dans ses baskets !"*

✓ Déjà en place

- Entretenir les liens entre enseignants et animateurs pour plus de propositions communes.
- Avoir des règles communes au sein d'un même établissement.
- Se réunir plus fréquemment entre acteurs de la commune.
- Développer le travail en équipe pluridisciplinaire.
- S'assurer de l'adaptation des acteurs aux particularités de l'enfant.
- Renforcer le partenariat entre les acteurs de terrain (PRADO, Eycho, écoles, collège, lycée, MDS, MLT...) afin de tisser le réseau le plus optimal pour l'épanouissement des jeunes de tout âge.
- Encourager les projets entre les différents services : Eycho, ALSH, les écoles...

ÉDUCATIVE

Formation

- Proposer des formations communes entre acteurs pour permettre un accueil transversal des enfants à besoin particulier.

✔ Déjà en place

- Poursuivre la mise en place des cours de français pour les parents allophones.
- Encourager et poursuivre la formation du personnel au sujet du handicap.
- Poursuivre l'initiation des agents à la Langue des Signes Française.

Au jour le jour

- Ouvrir les propositions éducatives vers des activités que les enfants n'oseraient peut-être pas faire : opéra, théâtre, chant...
- Investir le Bourdieu de Ferron, nouveau lieu éducatif et culturel.

✔ Déjà en place

- Prendre en compte les besoins de l'enfant et du jeune en les écoutant.
- Valoriser le sport : continuer à faire découvrir des clubs sportifs des associations de la Ville grâce à des ateliers le mercredi et/ou pendant les vacances.
- Étendre l'accessibilité de la piscine intercommunale du Pinsan au plus jeune âge avec l'accueil des crèches.
- Donner accès à des supports culturels multiples et poursuivre le parcours culturel pour chaque enfant au cours de sa scolarité.
- Permettre aux enfants, dès le plus jeune âge, d'être en lien avec des artistes, des auteurs, des musiciens...
- Toujours faire preuve d'écoute, de bienveillance, d'acceptation et de proposition.
- Considérer les différences et particularités de chaque enfant dans l'action éducative.

Communication

- Offrir aux familles un choix de possibilités éducatives.

✔ Déjà en place

- Organiser une réunion d'information pour les familles pour présenter les équipes, animateurs, parents d'élèves, enseignants, leurs rôles et leurs missions.

Passerelle

- Travailler le lien avec l'Accueil Péri Scolaire (APS) et l'Accueil de Loisirs dès fin août pour appréhender la rentrée de Septembre.
- Proposer des temps de parole aux enfants grâce à un projet APS-ATSEM-Enseignants.

✔ Déjà en place

- Retravailler la passerelle GS-CP et proposer aux enfants plusieurs étapes dans l'année.
- Développer les liens entre la crèche et les animateurs et enseignants.
- Poursuivre l'accompagnement des enfants et parents dans les différents passages : lien avec l'école.



FONCTION PAR

LES OBJECTIFS

- Accompagner les enfants, les jeunes et leurs familles vers une meilleure connaissance du monde numérique et de l'utilisation positive de ces outils.
- Favoriser la participation active de tous les parents au sein des parcours éducatifs des enfants et des jeunes.

LES ACTIONS

Animations, projets et événements

- Proposer des journées à thèmes, forums ou conférences avec les acteurs de terrain pour aborder des thématiques comme le numérique, le sommeil, la prévention.
- Proposer des "Cafés des parents".
- Donner aux familles l'opportunité de contribuer à l'élaboration et à la vie de projets pédagogiques au sein des structures éducatives.
- Mettre parents, enfants, adolescents en dialogue autour de la place du numérique dans les familles.

✓ Déjà en place

- Multiplier les journées, les activités et les sorties avec les parents.
- Développer des lieux et des moments conviviaux, comme des repas partagés, pour se rassembler.
- Maintenir et développer les "soirées jeux" parents-enfants.
- Poursuivre et développer des temps avec des professionnels pour le soutien à la parentalité comme avec L'Echo ou Eysines France Services.
- Continuer et étendre la mise en place de soirées thématiques.
- Poursuivre la semaine de la petite enfance en associant tous les partenaires.

Communication

- Proposer des réunions multi-acteurs-parents pour faire connaître les métiers des personnes qui encadrent les enfants.
- Proposer des ateliers numériques spécifiques comme par exemple l'utilisation des applications de contrôles parentaux.

✓ Déjà en place

- Valoriser le travail des équipes en le rendant plus lisible auprès des parents.
- Créer des espaces ou des manifestations où les parents puissent partager les activités des enfants (Fête du jeu, Kermesses...).
- Sensibiliser les jeunes ainsi que les parents sur les risques liés aux réseaux sociaux.
- Rééditer un document qui recense toutes les structures disponibles ainsi que les professionnels sur Eysines. Exemple : Guide de l'enfance.



ARENTALE

Au jour le jour

✓ Déjà en place

- Être garant du dialogue entre les parents et les équipes co-éducatives.
- Accompagner les évolutions de la société et l'évolution du rôle des parents.
- Développer des activités enfants-parents afin de favoriser le lien.
- Proposer des temps d'écoute individuels et/ou collectifs.
- Travailler avec les familles au cas par cas afin de pouvoir les orienter.
- Recréer des liens de socialisation suite à la crise sanitaire.
- Être à l'écoute des familles, savoir les orienter.
- Maintenir le lien au quotidien entre les parents et tous les acteurs.
- Mettre en place les conditions d'un dialogue réussi.

Accompagnement et formation

- Former à la gestion des émotions et à la parentalité.
- Mener un travail partenarial entre acteurs dès la crèche.
- Sensibiliser les parents au rôle de représentants de parents d'élèves.

✓ Déjà en place

- Former les parents à la gestion des écrans.
- Former tous les professionnels à la protection de l'enfance.





Le suivi du

PEDT

Le PEdT s'inscrit dans une logique de concertation et de coopération, le pilotage de ce projet invite les différents co-éducateurs à participer.

La coordination du PEdT

Un poste au sein du service Éducation Animation Jeunesse pour coordonner le projet.
Un suivi régulier et la mise en œuvre des objectifs éducatifs.
Un maintien du lien entre les acteurs.

Le suivi et l'évaluation du PEdT

Des outils de pilotage, un suivi des défis lancés lors de la phase 2 et des actions en général.
La rédaction d'un rapport annuel en fin d'année scolaire pour alimenter le comité de pilotage.

La méthode de pilotage

COMITÉS TECHNIQUES

par quartier
1 fois par semestre

Rendent compte de l'ambiance des quartiers
Font remonter les éléments de suivi des actions
Contribuent à la transversalité du projet
Élaborent des bilans avec des outils communs qui vont permettre une évaluation continue
Prise en compte des différentes analyses et diagnostics au cours des années

COMITÉS DE SUIVI

au niveau territoire
1 à 2 fois par an

Partagent des actions et des bilans
Formulent des propositions d'évolution

COMITÉS DE PILOTAGE

au niveau territoire
1 fois par an

Donne les nouvelles orientations.
Valide les projets à développer et les propositions des acteurs



Service Éducation Animation Jeunesse

Tél : 05 56 16 18 20
education@eysines.fr

Céline ROQUE

Directrice du service Éducation-Animation-Jeunesse
celine.roque@eysines.fr

Élise GEZOLME

Responsable pôle jeunesse et PEdT
elise.gezolme@eysines.fr



Ville d'Eysines

rue de l'Église
33 320 Eysines
05 56 16 18 00
contact@eysines.fr
www.eysines.fr

